

Změna užívání místností v 1.pp objektu K
Psychiatrická nemocnice Horní Beřkovice

Investor:
Psychiatrická nemocnice Horní Beřkovice
Podřipská 1, 411 85 Horní Beřkovice

Generální projektant:
STARÝ PARTNER Senovážná 996/6, Praha 1, 110 00
tel.: 222 311 691, 222 312 735
staryapartner@staryapartner.cz

Stupeň:
**DOKUMENTACE
PRO VYDÁNÍ STAVEBNÍHO POVOLENÍ**

Zpracovatel části:
STARÝ PARTNER Senovážná 996/6, Praha 1, 110 00
tel.: 222 311 691, 222 312 735
staryapartner@staryapartner.cz

Vypracoval: Ing. Michaela Palatá	Zakázka č.: -	
Projektant: Ing. Jiří Starý	Datum: 05/2024	
Část dokumentace: POŽÁRNĚ BEZPEČNOSTNÍ ŘEŠENÍ	Počet formátů: Měřítko:	
Obsah výkresu: PBR	Č. části: D.1.3	Stav.objekt: SO.01
	Č.výkresu: Paré:	Rev.:

Stavba	:	Změna užívání místností v 1.pp objektu K (kuchyně)
Místo stavby	:	Psychiatrická nemocnice Horní Beřkovice č.ev. 6
Investor	:	Psychiatrická nemocnice Horní Beřkovice Podřipská 1, Horní Beřkovice
Stupeň	:	dokumentace pro stavební povolení

D 1.3 Požárně bezpečnostní řešení

Vypracovala Ing. Michaela Palatá
 palata@staryapartner.cz
 tel. 605 257 384

V / 2024

1. Úvod [§ 41 odst. 2 písm. a), b) vyhl. č. 246/2001 Sb., o stanovení podmínek požární bezpečnosti a výkonu státního požárního dozoru (vyhláška o požární prevenci) – dále v textu „vyhláška o požární prevenci“]

Požárně bezpečnostní řešení je zpracováno v souladu se zákonem č. 183/2006 Sb., o územním plánování a stavebním řádu /Stavební zákon/, podle vyhlášky č. 23/2008 Sb. v plném znění, o technických podmínkách požární ochrany staveb.

Obsah požárně bezpečnostního řešení pro stavební řízení je dán § 41 odst. 2) a-o, vyhlášky MV 246/2001 Sb. o stanovení podmínek požární bezpečnosti a výkonu státního požárního dozoru. Závěry požárně bezpečnostního řešení musí být uživatelem dodrženy.

Základní požadavky bezpečnosti jsou určeny v nařízení vlády č. 163/2002 Sb. a znamenají, že stavba musí být navržena takovým způsobem, aby v případě požáru:

- a) byla po určitou dobu zachována nosnost a stabilita konstrukce,
- b) byl omezen vznik a šíření požáru a kouře ve stavebním objektu,
- c) bylo omezeno šíření požáru na sousední objekty,
- d) mohly osoby a zvířata opustit stavbu nebo být zachráněny jiným způsobem,
- e) byla brána v úvahu bezpečnost záchranných jednotek.

Požárně bezpečnostní řešení k projektu je vypracováno podle těchto norem a vyhlášek:

ČSN 73 0802 PBS. Nevýrobní objekty

ČSN 73 0810 PBS. Společná ustanovení

ČSN 73 0818 PBS. Obsazení objektu osobami

ČSN 73 0821 ed. 2 (květen 2007) PBS. Požární odolnost stavebních konstrukcí

ČSN 73 0834 PBS. Změny staveb

ČSN 73 0835 PBS. Budovy zdravotnických zařízení a sociální péče

ČSN 73 0872 PBS. Ochrana stavebních objektů proti šíření požáru vzduchotechnickým zařízením

ČSN 73 0873 PBS. Požární vodovody

ČSN 73 0875 PBS. Navrhování elektrické požární signalizace

vyhl. č. 246/2001 Sb. o stanovení podmínek požární bezpečnosti a výkonu státního požárního dozoru ve znění pozdějších předpisů

vyhl. č. 23/2008 Sb. o technických podmínkách požární ochrany staveb ve znění pozdějších předpisů

R.Zoufal a kol. Hodnoty požární odolnosti stavebních konstrukcí podle Eurokódů

Podklady pro zpracování PBŘ

- Studie proveditelnosti stavebních úprav a VZT (Starý a partner s.r.o., IX / 2019),
- Požární zpráva – Rekonstrukce stravovacího provozu (Ing. Svatava Čermáková, VIII / 1999),
- prohlídka stavby,
- podklady a požadavky investora,
- veřejné databáze - mapové podklady a informační systémy

Podle § 7 vyhl. č. 460/2021 Sb. je stavba z hlediska požární bezpečnosti zařazena do kategorie II, třída využití 1 (viz příloha).

Jedná se tedy o dokumentaci, podléhající výkonu státního požárního dozoru (posuzování dokumentace staveb Hasičským záchranným sborem) podle § 31 odst. 1 písm.b) zákona č. 133/1985 Sb., o požární ochraně.

Situování objektu

Stávající objekt – stravovací provoz – je součástí areálu Psychiatrické nemocnice v Horních Beřkovicích. Nachází se na pozemku p.č.st.171 k.ú. Horní Beřkovice, v okrese Litoměřice.

· **Stručný popis objektu**

Stávající objekt je podsklepený dvoupodlažní, má členitý půdorys.

Půdorysné rozměry: 41,20 x 36,40 m

Požární výška objektu: h = 4,28 m

Výška po hřeben: 13,60 m

Zastavěná plocha: 1308 m²

- 1.pp – skladové zázemí kuchyně, výtah, strojovna výtahu, sklad čisticích prostředků, šatna zaměstnanců, plynová kotelna, nevyužívané prostory
- 1.np – kuchyň + pomocné prostory, jídelna zam.
- 2.np – kancelář, strojovna VZT, nevyužitá půda

Předmětem projektu je

- **změna užívání prostorů v 1.pp v souvislosti s výměnou technologie kuchyně; mnoho místností v 1.pp není využíváno, jsou prázdné** (původně sklady potravin, které se dnes do provozu dovážejí denně již upravené, připravené ke zpracování)

V souladu s čl. 3.2 ČSN 73 0834 se nejedná o změnu užívání:

a) nedochází ke zvýšení požárního rizika, které je vyjádřeno

1) u nevýrobních objektů zvýšením součinu ($p_n \cdot a_n \cdot c$) o více než 15 kg/m²;

1.pp **pův. sklad potravin** $p_n \times a_n \times c = 60 \times 1,1 \times 1,0 = 60,0 \text{ kg/m}^2$
pol. 7.1.5 tab. A1 ČSN 73 0802

návrh sklad-čisticí prostr. $p_n \times a_n \times c = 75 \times 1,0 \times 1,0 = 75,0 \text{ kg/m}^2$
pol. 1.7 tab. A1 ČSN 73 0802

2) u výrobních objektů zvýšením průměrného požárního zatížení ($p \cdot c$) o více než 15 kg/m²; nebo

b) nedochází ke zvýšení počtu osob unikajících z měněného objektu nebo jeho částí, pokud se počet osob započítatelný na kteroukoliv únikovou komunikaci zvýší o více než 20 % stávajícího stavu; pokud se určí zvýšený počet osob o více než 20 %, musí se současně prokázat, že kterákoliv dotčená stávající společná komunikace vyhovuje podle příslušné požární normy úniku celkového počtu osob; i když jde o uvedené zvýšené počty osob, avšak prokáží se vyhovující stávající komunikace, nepovažuje se zvýšený počet osob za změnu užívání objektu, prostoru nebo provozu; nebo

c) nedochází ke zvýšení počtu osob s omezenou schopností pohybu či neschopných samostatného pohybu o více než 12 osob na kterékoliv únikové cestě z objektu; nebo

d) nedochází k záměně funkce objektu nebo měněné části objektu ve vztahu na příslušné projektové normy; za záměnu příslušné projektové normy se považuje i změna užívání, kterou se upravují objekty, prostory nebo provozy; nebo

e) nedochází ke změně objektu nástavbou, vestavbou, přístavbou nebo k jiným podstatným stavebním změnám.

Dle ČSN 73 0834 Změny staveb se jedná o změnu skupiny I - změny staveb uplatněním specifických požadavků požární bezpečnosti.

· **Konstrukce objektu**

Nosné konstrukce : zděné cihelné – cihla plná

Stropní konstrukce : nad 1.pp a chodbami v 1.np - cihelné klenby
nad varnou – ŽB skořepina tl. 100 mm

Střešní konstrukce : dřevěný krov

Střešní krytina : pálená

Příčky : zděné cihelné – cihla plná

Schodiště domovní : železobetonové

Okna : plastová

Dveře vnitřní : dřevěné

Podlahy - nášlap.vr. : keramická dlažba, PVC

Z hlediska PO se jedná o objekt

- v nadzemních podlažích s **konstrukčním systémem smíšeným**(čl. 7.2.8b1 ČSN 73 0802),
- v podzemním podlaží s **konstrukčním systémem nehořlavým**(čl. 7.2.8a ČSN 73 0802)

2. Požární úseky [§ 41 odst. 2 písm. c), d) vyhl. č. 246/2001 Sb., vyhláška o požární prevenci]

1.pp

P 1.1	plynová kotelna	II	
P 1.2	nevyužívané prostory – PRÁZDNÉ	I	
P 1.3	nevyužívané prostory – PRÁZDNÉ	I	
P 1.4	šatna zaměstnanců	III	
P 1.5	zázemí kuchyně – škrábání brambor	III	
P 1.6	sklad – čisticí prostředky	IV	nový PÚ
P 1.7	strojovna výtahu	III	
P 1.8	výtah	III	

1.+2.np – beze změn

N 1.1/N 2	kuchyně + zázemí, jídelna zam., kancelář, strojovna VZT	I	
-----------	--	---	--

2.np – beze změn

N 2.1	kancelář	II	
N 2.2	nevyužitá půda		

NÚC	schodišťový prostor		bez požárního rizika
-----	---------------------	--	----------------------

3. Stavební konstrukce [§ 41 odst. 2 písm. e), f), m) vyhl. č. 246/2001 Sb., vyhláška o požární prevenci]

Požadavky na požární odolost stavebních konstrukcí jsou určeny tab. 12 ČSN 73 0802

Pol.	Stavební konstrukce	I.	II.	III.	IV.
1.	Požární stěny a požární stropy, viz 8.2 a 8.3,				
	a) v podzemních podlažích	30DP1	45DP1	60DP1	90DP1
	b) v nadzemních podlažích	15+	30+	45+	60+
	c) v posledním nadzemním podlaží	15+	15+	30+	30+
	d) mezi objekty	30DP1	45DP1	60DP1	90DP1
2.	Požární uzávěry otvorů v požárních stěnách a požárních stropech, viz 8.5.1,				
	a) v podzemních podlažích	15DP1	30DP1	30DP1	45DP1
	b) v nadzemních podlažích	15DP3	15DP3	30DP3	30DP3
	c) v posledním nadzemním podlaží	15DP3	15DP3	15DP3	30DP3
3.	Obvodové stěny, viz 8.4.1 a 8.4.10,				
	a) zajišťující stabilitu objektu nebo jeho části				
	1) v podzemních podlažích	30DP1	45DP1	60DP1	90DP1
	2) v nadzemních podlažích	15+	30+	45+	60+
	3) v posledním nadzemním podlaží	15+1)	15+	30+	30+
	b) nezajišťující stabilitu objektu nebo jeho části (bez ohledu na podlaží)	15+2)	15+	30+	30+

4.	Nosné konstrukce střech, viz 8.7.2	151)	15	30	30
5.	Nosné konstrukce uvnitř požárního úseku, které zajišťují stabilitu objektu, viz 8.7.1 a 8.7.2				
	a) v podzemních podlažích	30DP1	45DP1	60DP1	90DP1
	b) v nadzemních podlažích	15	30	45	60
	c) v posledním nadzemním podlaží	151)	15	30	30
6.	Nosné konstrukce vně objektu, které zajišťují stabilitu objektu (bez ohledu na podlaží), viz 8.7.3	151)	15	15	30
7.	Nosné konstrukce uvnitř požárního úseku, které nezajišťují stabilitu objektu, viz 8.7.5	151)	15	30	30
8.	Nenosné konstrukce uvnitř požárního úseku, viz 8.8.1	-	-	-	DP3
9.	Konstrukce schodišť uvnitř požárního úseku, které nejsou součástí chráněných únikových cest, viz 8.9	-	15DP3	15DP3	15DP1
10.	Výtahové a instalační šachty, viz 8.10 až 8.13				
	a) šachty evakuačních a požárních výtahů a šachty ostatní (např. instalační), jejichž výška přesahuje 45 m				
	1) požárně dělicí konstrukce	podle položky 1			
	2) požární uzávěry otvorů v požárně dělicích konstrukcích	podle položky 2			
	b) šachty ostatní (výtahové, instalační apod.), jejichž výška je 45 m a menší				
	1) požárně dělicí konstrukce	30DP2	30DP2	30DP1	30DP1
	2) požární uzávěry otvorů v požárně dělicích konstrukcích	15DP2	15DP2	15DP1	15DP1
11.	Střešní pláště, viz 8.15	-	-	15	15
12.	Jednopodlažní objekty, viz 8.1.1	statický nezávislé			
	a) požární stěny	30DP1	45DP1	60DP1	90DP1
	b) požární uzávěry otvorů v požárních stěnách	15DP1	30DP1	30DP1	45DP1
	c) svislé požární pásy v obvodových stěnách mezi objekty a obvodové stěny, pokud mají být bez požárně otevřených ploch	15DP1	30DP1	30DP1	45DP1

Nově byly prostory 1.pp rozděleny do požárních úseků – viz výkresy, které budou uzavřeny dveřmi s požární odolností - viz výkresy.

- **4. Únikové cesty [§ 41 odst. 2 písm. g) vyhl. č. 246/2001 Sb., vyhláška o požární prevenci]**

Z objektu vedou nechráněné únikové cesty prostorem bez požárního rizika – beze změny. V 1.pp jsou pracovní místa občasná; pracovníci se zde zdrží max. 2 hod denně (škrábání brambor, obsluha kotelny, skladu).

- **Obsazení objektu osobami**

Uvedenými úpravami se počet osob v objektu nemění

Jídelna		108 os
Zaměstnanci	30 x 1,3 =	39 os

5. Odstupové vzdálenosti [§ 41 odst. 2 písm. h) vyhl. č. 246/2001 Sb., vyhlášky o požární prevenci]

Odstupové vzdálenosti se neposuzují (čl. 5.9.1 ČSN 73 0834)

- nezvětšuje se obestavěný prostor objektu,
- nemění se požární zatížení v PÚ v nadzemních podlažích,
- velikost stávajících otvorů na fasádě se nemění.

Stávající odstupové vzdálenosti se nemění.

Jedná se o samostatně stojící objekt, v jeho požárně nebezpečném prostoru se žádný objekt nenachází.

6. Technická a požárně bezpečnostní zařízení [§ 41 odst. 2 písm. l), n) vyhl. 246/2001 Sb., vyhláška o požární prevenci]

1. Elektroinstalace

Sílnoproudé, slaboproudé rozvody - je řešeno podle příslušných norem.

Na únikových cestách je instalováno nouzové osvětlení

Nouzové osvětlení je navrženo v souladu s platnými normami ČSN.

Toto osvětlení je zajištěno umístěním nouzových svítidel s autonomními zdroji napětí s dobou zálohy minimálně 1 hodina.

2. Plyn

Plyn je zaveden do kotelny - beze změn, bez zásahů do rozvodů.

3. Vytápění

Vytápění je teplovodní - beze změn.

Zdroj tepla – 2 plynové kotle De Dietrich – 65 kW + 90 kW.

Kotelna je umístěná v 1.pp objektu – při rekonstrukci nezměněno.

Při instalaci lokálních spotřebičů je nutné dodržet pokyny výrobce a zásady ČSN 06 1008 Požární bezpečnost lokálních spotřebičů a zdrojů tepla!

4. Větrání

Větrání pobytových místností – přirozené – otevíravými okny.

Větrání varny – nucené – VZT. Strojovna VZT je součástí požárního úseku varny.

7. Zařízení pro protipožární zásah. [§ 41 odst. 2 písm. i), j), k) vyhl. č. 246/2001 Sb., vyhláška o požární prevenci]

- **Požární vodovod**

Vnitřní odběrní místa

V každém patře instalovány vnitřní hydranty D25 s tvarově stálou hadicí délky 30 m umožňující účinnou obsluhu jednou osobou.

Umístění hydrantu je 1,3 m nad podlahou (měřeno ke středu zařízení).

Bude zajištěna dodávka vody v množství 0,3 l/sec při tlaku 0,2 MPa. Návrh potrubí respektuje podmínky čl. 6.11 ČSN 73 0873.

Vnější odběrní místa

Odběr požární vody z obecního řadu.

Zdroj požární vody – rybník v obci, ve vzdálenosti cca 100 m od areálu Psychiatrické nemocnice.

- **Přenosné hasicí přístroje**

Objekt je vybaven PHP, hasicí přístroje jsou pravidelně revidovány.

- **Příjezdová komunikace**

K objektu vede zpevněná areálová komunikace, která vyhovuje požadavkům čl. 12.2.1 a 12.2.2 ČSN 73 0802. Areálová komunikace navazuje na komunikaci místní – ul. Podřipskou.

Vjezd do areálu kolem dolní vrátnice (u vlakového nádraží) – vjezd š. min. 4 m.

Podmínka dosažitelnosti vstupu k objektu do 20 m z přístupové komunikace umožňující příjezd mobilní hasičské techniky je splněna.

Nástupní plocha není požadována ($h < 12$ m).

- **Zásah požárních jednotek**

Požární jednotky je možno přivolat telefonicky – síť mobilních operátorů.

Nejbližší stanice HZS

- stanice HZS Středočeského kraje, Bezručova 3341, Mělník ve vzdálenosti 13 km (cca 16 min jízdy),
- stanice HZS Ústeckého kraje, Žižkova 729, Roudnice nad Labem ve vzdálenosti 19 km (cca 20 min jízdy).

- **Výstražné a bezpečnostní značky a tabulky**

V objektu budou rozmístěny požární a bezpečnostní značky a tabulky podle ČSN EN ISO 7010.

Jedná se zejména o požární značky označené v uvedené normě ISO:

- NE.05 (hasicí přístroj)
- NE.10a, 10b (únikový východ – vpravo, vlevo)
- hydrant

Požární značka NE.05 bude označovat umístění příslušného požárního zařízení, směrové požární značky budou umístěny na komunikacích a budou orientovány podle směrů úniku.

Budou označeny hlavní uzávěry vody a elektro v objektu.

Poznámka - dle Nařízení vlády ze dne 28.11.2017, kterým se stanoví vzhled a umístění bezpečnostních značek a zavedení signálů, je stanovena povinnost zajistit při použití značek pro únik a evakuaci osob a značky překážek na únikových cestách viditelnost značek při snížené viditelnosti.

8. Závěr

Shrnutí:

V 1.PP

- stavební konstrukce - požární dveře - provést v souladu s kapitolou 3 této dokumentace,
- instalovat přenosné hasicí přístroje dle bodu 7 této dokumentace.

Řešení požární bezpečnosti je provedeno dle platných norem v oblasti požární ochrany.

Při provedení stavby podle požadavků této zprávy vyhovuje zajištění požární bezpečnosti platným normám v době zpracování této dokumentace.

Podle § 7 vyhl. č. 460/2021 Sb. je stavba z hlediska požární bezpečnosti zařazena do kategorie II, třída využití 5 (viz příloha).

Jedná se tedy o dokumentaci, podléhající výkonu státního požárního dozoru (posuzování dokumentace staveb Hasičským záchranným sborem) podle § 31 odst. 1 písm.b) zákona č. 133/1985 Sb., o požární ochraně.

Požárně bezpečnostní řešení stavby vypracovala Ing. Michaela Palatá,
kontroloval a autorizoval Ing. Jiří Starý

STANOVENÍ KATEGORIE STAVBY
Z HLEDISKA POŽÁRNÍ BEZPEČNOSTI A OCHRANY OBYVATELSTVA

Název stavby: Objekt K

Místo stavby: Psychiatrická nemocnice v Horních Beřkovicích

KATEGORIE STAVBY: Stavba kategorie II **K II T1**
TRÍDA VYUŽITÍ: první třída využití

Jedná se o stavbu kategorie 0 podle § 39 zákona o požární ochraně:	NE
Stavba je zařazena podle vyhlášky č. 460/2021 Sb.	--

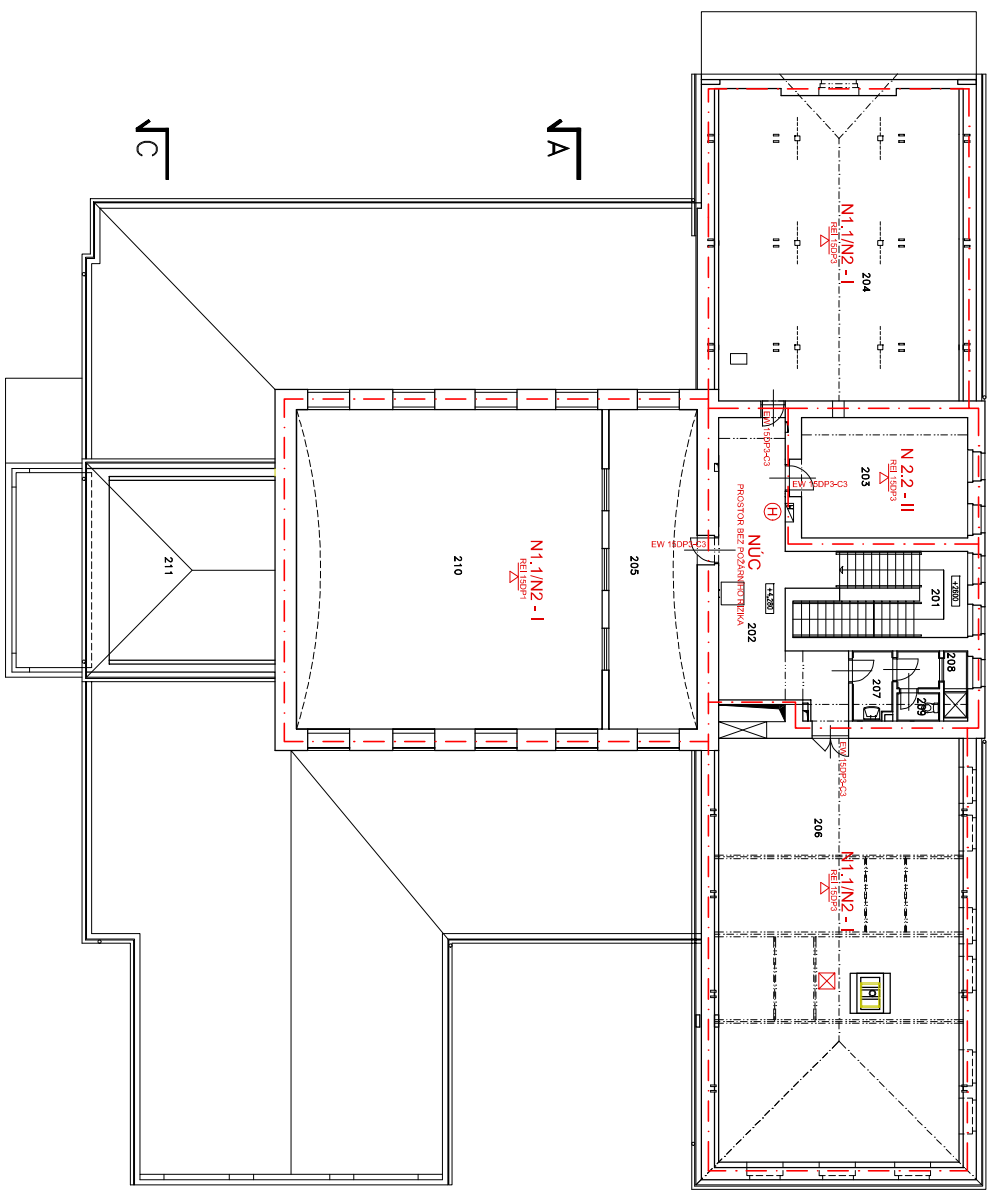
JEDNÁ SE O STAVBU, KTERÁ TVOŘÍ BUDOVU:	ANO
--	-----

Základní údaje o stavbě, která netvoří budovu			
Stavba splňující požadavky § 7 odst. 2 písm. a):	NE		
Stavba zdroje požární vody, nejedná-li se o budovu:	NE		
Přístupová komunikace nebo nástupní plocha:	NE		
Zásobník hořlavých, hoření podporujících plynů:	NE	Objem:	m ³
Silniční nebo železniční tunel:	ne	Délka:	m
Tunel metra nebo stanice metra:	ne		
Stavba, ve které se vyskytují látky s akutní toxicitou:	ne	Množství:	kg
Velkoobjemové skladovací nádrže pro HK:	ne	Množství:	m ³

Základní údaje o stavbě (budově)			
Zastavěná plocha stavby:	1 308,00 m ²	Počet nadzemních podlaží (NP):	2
Výška stavby:	4,28 m	Počet podzemních podlaží (PP):	1
Světlá výška podlaží:	m	<= vyplňuje se pouze u jednopodlažních obj.	
Navrhovaný počet osob:	150 osob		
Počet ubytovaných osob:	0 osob		
Počet osob vyžadujících asistenci:	0 osob		

Stanovení třídy využití	
Prostory určené ke spánku:	NE
Prostory určené pro veřejnost:	NE
Prostory pro osoby vyžadující asistenci při evakuaci:	NE

Další informace potřebné pro stanovení kategorie stavby			
Budova, která je kulturní památkou:	NE		
Stavba určena výhradně k bydlení:	ne		
Pobytové místnosti v podzemním podlaží:	ne		
Hořlavé kapaliny ve stavbě:	NE	Množství:	0,00 m ³
Hořlavé nebo hoření podporující plyny:	NE	Objem:	0,00 l
Stavba, ve které se skladují pyrotechnické výrobky:	ne		
Stavba, ve které se vyskytují látky s akutní toxicitou:	ne	Množství:	kg
Stavba, ve které se nachází stálý úkryt:	ne		
Sklad střeliva:	ne	Množství:	ks
Stavba určená k nakládání s výbušninami:	ne		



LEGENDA MÍSTNOSTI

ČÍSLO MÍSTNOSTI	POUŽITÍ	KLASIFIKACE
201	STUŽBA	201
202	STUŽBA	202
203	STUŽBA	203
204	STUŽBA	204
205	STUŽBA	205
206	STUŽBA	206
207	STUŽBA	207
208	STUŽBA	208
209	STUŽBA	209
210	STUŽBA	210
211	STUŽBA	211

A/

C/

Změna užívání místnosti v 1pp objektu K
 Provedení revizní technické dokumentace
 Investor: Psychiatrická nemocnice Havlíčkův Brod
 Projektant: PŘEMYSL POKOR
 Podpis: [Signature]
 Datum: 1. 4. 2023

Stav: **03**
 Dokumentace
 PRO VYDÁNÍ STAVĚNÍHO POVOLENÍ

Stav: **03**
 Dokumentace
 PRO VYDÁNÍ STAVĚNÍHO POVOLENÍ
 Zaměstnanec: [Name]
 Místo: [Address]
 Kontaktní údaje: [Phone]
 Podpis: [Signature]
 Datum: 1. 4. 2023